



GRUPO ANDRÉ MAGGI

**Impresso  
Especial**

9912252187/09/DR/MT  
AMAGGI EXP. IMPORT.

■ CORREIOS ■

**Devolução  
Garantida**

■ CORREIOS ■

PODE SER ABERTO PELA ECT

# RELATÓRIO DE ATIVIDADES 2012



**Fundação  
André Maggi**

**O QUE PARA  
MUITOS AINDA  
SERÁ O FUTURO,  
PARA NÓS É UM  
GRANDE PRESENTE.**



Fundação  
André Maggi

# RELATÓRIO DE ATIVIDADES 2012



GRUPO ANDRÉ MAGGI

# ÍNDICE

MENSAGEM DA PRESIDENTE



6 PG

MENSAGEM DA EQUIPE



8 PG

SOBRE A FUNDAÇÃO



10 PG

RELACIONAMENTOS

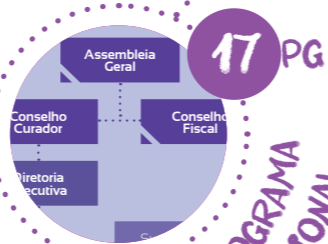
12 PG



14 PG



FONTES DE RECURSO



17 PG

ORGANOGRAMA INSTITUCIONAL

16 PG



LOCAIS DE ATUAÇÃO

PROGRAMAS, PROJETOS E AÇÕES

PROGRAMA DE APOIO A INSTITUIÇÕES SOCIAIS



18 PG

PROJETOS DE DESENVOLVIMENTO LOCAL



42 PG



30 PG

ACÇÕES PRÓPRIAS



48 PG

APOIOS FIXOS



50 PG

APOIO EXTRA NO ANO

52 PG

Ativo Patrimonial
Ativos expressos em re
<b>PASSIVO E PATRIMÔNIO LI</b>
<b>CIRCULANTE</b>
Fornecedores
Obrigações Trab. e Sociais
Obrigações Fiscais
Total do Passivo Circulante
<b>PATRIMÔNIO LÍQUIDO</b>
Patrimônio Social

DEMONSTRAÇÕES FINANCEIRAS

# MENSAGEM DA PRESIDENTE

É com muita satisfação e alegria que apresentamos os resultados obtidos pela Fundação André Maggi durante o ano de 2012.

Um ano cheio de conquistas, novos desafios e, acima de tudo, a concretização de um sonho: o de colaborar com o desenvolvimento dos municípios onde atuamos.

O ano de 2012 foi um marco para a instituição, pois completamos 15 anos; e assim como a idade sugere, foi um ano de muitas oportunidades,

Maria de Fátima Maggi Ribeiro  
Presidente - Fundação André Maggi

reflexões sobre a nossa atuação, sobre o nosso papel na sociedade e onde queremos chegar nos próximos anos.

A adolescência da instituição nos traz para a reflexão de que é hora de planejar o futuro e definir quais caminhos devemos trilhar para alcançarmos nosso principal objetivo, que é ser o braço social do Grupo André Maggi, nos municípios de atuação da companhia.

A própria evolução do nosso relatório, demonstra o amadurecimento do trabalho e de toda a equipe envolvida no levantamento e desenvolvimento desse documento.

Sabemos que não é uma tarefa fácil, pois os desafios para realizarmos nossa missão são muitos, mas acreditamos que por meio dos nossos parceiros, das instituições sociais e dos nossos colaboradores podemos desenvolver ações concretas, mantendo sempre a premissa de sua criação, com foco na formação de cidadãos críticos capazes de transformar sua realidade.

A adolescência da instituição nos traz para a reflexão de que é hora de planejar o futuro e definir quais caminhos devemos trilhar para alcançarmos nosso principal objetivo, que é ser o braço social do Grupo André Maggi, nos municípios de atuação da companhia.



# MENSAGEM DA EQUIPE DE ELABORAÇÃO

Desde a sua criação, em 1997, a Fundação André Maggi busca promover ações voltadas a cultura, a preservação do meio ambiente, a educação, ao desenvolvimento local e a assistência social por meio de seus programas e projetos. Estas ações são possíveis, pois contam com parceiros institucionais que somam esforços e possibilitam transformações em suas comunidades.

Com o passar dos anos a Fundação André Maggi vem estruturando ainda mais suas atividades para tornar cada vez mais técnico e sistemático o seu foco institucional, sem perder a essência e o referencial com a realidade dos municípios onde o Grupo André Maggi atua.

Os anos de 2011 e 2012 representaram um momento de reflexão e revisão das ações da Fundação, bem como a tomada de decisões em relação a gestão e a condução dos processos e atividades. A criação do planejamento estratégico foi iniciada por dois pontos bastante discutidos entre a equipe técnica e a alta direção: I. a necessidade de repensar as ações da Fundação para que se tornem sustentáveis, buscando revisar os trabalhos de curto, médio e longo prazo; e II. a necessidade de pensar a missão e visão institucionais, de forma a atender aquilo que realmente é primordial para as partes interessadas, levando em conta as comunidades envolvidas e o alinhamento à Missão, Visão e Valores do Grupo André Maggi.

Para que alguns projetos alcançassem os resultados e impactos concretos foi necessário avaliar as ações e redefini-las, em um processo de melhoria continua. Foi o caso do Projeto de Complementação Alimentar. Entre as melhorias do projeto, está o atendimento, que não será mais impactado pelas paradas de produção por conta de problemas de maquinários. Com a mudança de formato de produção/distribuição para apenas distribuição/acompanhamento dos beneficiários, será mantida a parceria com as instituições para

atender os beneficiários sem, no entanto, comprometer a continuidade da entrega.

O constante compromisso de atuar em parceria com instituições sociais foi idealizado, em 2012, em um novo canal de diálogo com os stakeholders (partes interessadas): DIALOGAÇÃO. Em parceria com o núcleo de Responsabilidade Social do Grupo André Maggi, um projeto desafiador foi desenvolvido para ouvir os parceiros e dialogar sobre os resultados. Aprovado pelo público interno e externo, o DIALOGAÇÃO seguirá como uma atividade permanente na Fundação André Maggi, como uma das ferramentas de medição do impacto da instituição nas comunidades de atuação.

Foram convidadas, primeiramente, as instituições de Mato Grosso e uma de Cerejeiras / RO - ao todo foram 22 instituições no encontro, apoiadas na Seleção Pública de Projetos entre os anos de 2008 a 2012 para participar do encontro. Estas instituições trouxeram para a matriz do Grupo André Maggi os resultados dos projetos apoiados pela Fundação André Maggi, com o objetivo principal de integrar o público interno e as ações da Fundação, como forma de apresentar o quanto são importantes essas parcerias.

Essas e outras informações estão contidas no Relatório de Atividades 2012 da Fundação André Maggi. Com relação ao número de beneficiários e recursos aplicados, os mesmos se encontram registrados no Sistema de Partes Interessadas - SISPART, uma ferramenta que nos permite o registro mensal de todas as ações dos projetos apoiados e os desenvolvidos pela Fundação André Maggi.

Com o passar dos anos a Fundação André Maggi vem estruturando ainda mais suas atividades para tornar cada vez mais técnico e sistemático o seu foco institucional, sem perder a essência e o referencial com a realidade dos municípios onde o Grupo André Maggi atua.

# SOBRE A FUNDAÇÃO ANDRÉ MAGGI

A Fundação André Maggi foi criada em 1997, como instituição sem fins lucrativos e com o objetivo de levantar recursos para construção de um hospital em Sapezal (MT), um dos locais de atuação do Grupo André Maggi.

No entanto, as ações da Fundação foram além dessa obra. A entidade se tornou peça-chave da companhia e passou a coordenar todas as ações de investimento social privado do Grupo, função exercida até hoje.

Em 2004, com o histórico da empresa na produção de soja, surgiu a ideia de produzir bebida e pão a base do grão, como complementação alimentar para crianças de instituições que necessitassem dessa atuação.

Em 2007 para ampliar as ações, o Conselho da Fundação criou novas formas de apoio às instituições sociais com foco nas áreas de meio ambiente, assistência social, educação e geração de renda.

Entre os objetivos da Fundação André Maggi estão a identificação das demandas locais e, por meio de seus programas e projetos, contribuir para o desenvolvimento de ações ligadas a cultura, preservação do meio ambiente, educação, desenvolvimento local e assistência social. Para tanto, sua equipe desenvolve melhorias contínuas no processo de monitoramento de indicadores em suas ações e projetos.

A equipe identificou ao longo dos anos que o processo de acompanhamento desses indicadores é contínuo e necessário, uma vez que são várias as ações da Fundação, bem como os impactos nas comunidades onde atua.

Nos projetos e ações próprias (Casa Maggica, Cozinha Experimental, Jovens Bailarinos, Centro Cultural e Complementação Alimentar), são desenvolvidos instrumentais de

monitoramento dos impactos na vida dos beneficiados diretos. Isso permite a execução de atividades para correção da estratégia, se necessário.

O conhecimento do perfil socio-econômico das famílias, a exemplo do Projeto Casa Maggica, possibilita avaliar o beneficiário no seu convívio familiar e escolar, transferindo ao projeto oportunidades de desenvolver a criança e o adolescente, juntamente com a família e sua escola.

Nos projetos em parceria com as instituições sociais (Seleção Pública de Projetos e o Programa de Apoio a Instituições Sociais) são desenvolvidos instrumentais para avaliação do impacto da instituição beneficiada na comunidade, a forma de gerenciamento por meio de sua governança e se o projeto apresentado possui ações pautadas na sustentabilidade.

Regularmente, os projetos passam por análise dos técnicos da Fundação André Maggi, no sentido de corrigir e apoiar o desenvolvimento de alternativas que proporcionem o alcance de seus objetivos.

Um exemplo disso são as parcerias firmadas na Seleção Pública de Projetos, com o acompanhamento dos responsáveis técnicos.

Se necessário há, ainda, o diálogo entre as partes para melhor utilização do recurso ou redefinição de metas, podendo realizar alterações de rubricas dos convênios para o alcance dos objetivos propostos inicialmente.



*Ter a oportunidade de expor e opinar, como a Fundação André Maggi nos permite no momento da parceria é abrir campo para novos pontos de vista que podem somar com o fortalecimento da rede de atendimento das nossas crianças e adolescentes.*

Desportivo da Criança  
Cuiabá/MT

*Muitas instituições quando apoiam financeiramente, buscam apenas números e não conseguem enxergar fora da "casinha" sem entender que o resultado muitas vezes está no sorriso de uma criança que não ria no início do projeto. A Fundação é diferente; ela nos permite a análise qualitativa, está próxima de nós nestes ganhos com a comunidade, e nós nos sentimos na obrigação de não desaponta-la.*

Escola Jardim das Palmeiras  
Campo Novo dos Parecís/MT



# RELACIONAMENTOS

Para se manter atualizada e atuante, a Fundação participa de movimentos relacionados a sua atuação na área de investimento social privado e controles sociais como: GIFE - Grupo de Institutos, Fundações e Empresas; Conselho Temático de Responsabilidade Social - CORES/FIEMT, Conselhos Municipais de Assistência Social, dos Direitos da Criança e do Adolescente. Um dos principais objetivos da participação é colaborar com a discussão e planejamento das políticas públicas, influenciando na discussão de melhorias relacionadas ao desenvolvimento local e protagonismo social.

Os parceiros institucionais se fizeram presentes em todo processo de amadurecimento da Fundação André Maggi durante esses anos. O ano de 2012 não foi diferente e alguns parceiros foram imprescindíveis na condução de projetos que necessitavam de suporte técnico para serem desenvolvidos:



## Fundação André Maggi

### GIFE

Grupo de Institutos, Fundações de Empresas: a Fundação André Maggi se associou ao GIFE em 2012, buscando o relacionamento com outras instituições de investimento social privado, conhecendo as boas práticas relacionadas ao seu foco de atuação.

### CENPEC

Centro de Estudos e Pesquisas em Educação, Cultura e Ação Comunitária: desde 2010, por meio do projeto Pacto de Gestão. O Pacto subsidiou gestores públicos no planejamento e avaliação das ações públicas, fortalecendo a atuação das lideranças locais.

### BRAZIL FOUNDATION

Parceiros no Dialogação (veja página 19), teve como objetivo oferecer oficina às instituições para estimular a reflexão acerca da eficiência, eficácia e efetividade de seus projetos.

### AGROSOLIDARIO APROSOJA

Com a mudança da proposta do projeto de complementação alimentar, em que adotou-se a distribuição do produto no formato em pó, o Agrosolidário - com experiência de três anos nesse sistema de doação - se tornou um parceiro da Fundação André Maggi, oferecendo suporte à metodologia.

### BANCO DA GENTE RONDONÓPOLIS

Através desta parceria, os cursos da Cozinha Experimental trazem oportunidade de empreendedorismo aos alunos, em sua maioria mulheres.

### SISTEMA S

Sempre juntos em várias propostas, SESI, SENAI, SEBRAE e SENAR desenvolvem ações nos espaços da Cozinha Experimental e Centro Cultural Velha Cerpa (Itacoatiara-AM), ao mesmo tempo em que participam de discussões voltadas às melhorias nas comunidades em que a Fundação está inserida, como acontece no caso do Pacto de Gestão, em Itacoatiara.

### ASSOCIAÇÃO VAGALUME

Realizaram a curadoria dos livros que estão inclusos no kit leitura de 2013 do projeto de doação de kits da Fundação André Maggi.

### ESCOLA DO TEATRO BOLSHOI NO BRASIL

Parceiros desde 2010 na formação dos alunos do projeto Jovens Bailarinos.

### FIEMT

Federação das Indústrias do Estado de Mato Grosso. A Fundação André Maggi participa do Conselho Temático de Responsabilidade Social, cujo principal papel é participar de discussões relacionadas à políticas públicas voltadas à Responsabilidade Social, bem como estimular parcerias entre os setores do poder público e privado para o desenvolvimento de práticas sociais junto às comunidades de Mato Grosso.

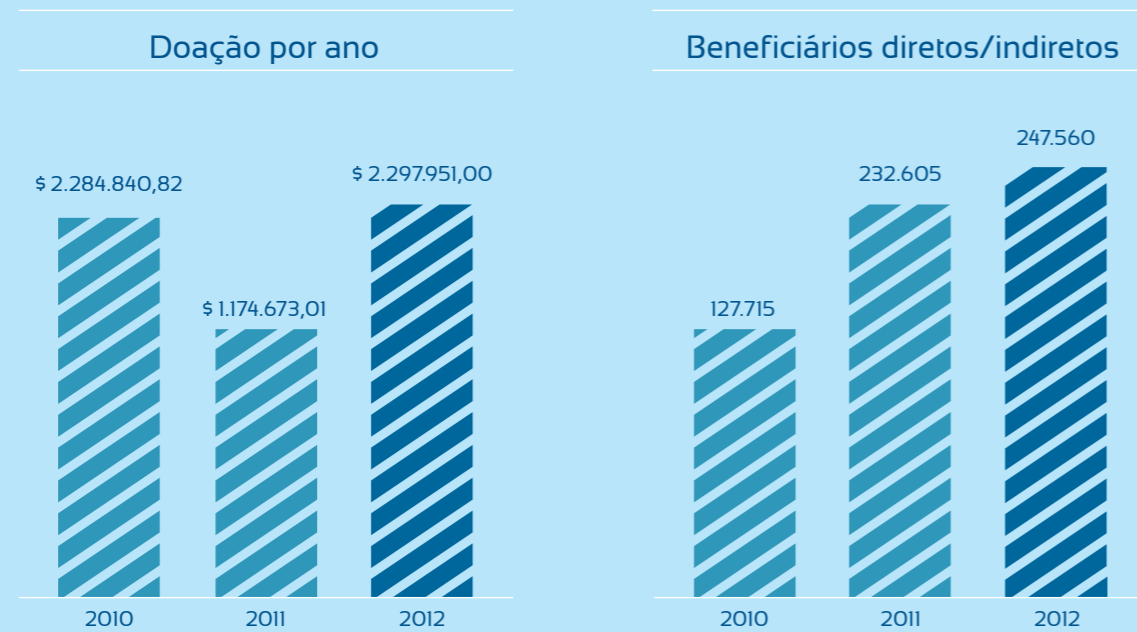


## FONTES DE RECURSO:

A Fundação André Maggi recebe recurso anual das empresas que fazem parte do Grupo André Maggi, o que garante sua estrutura financeira. O orçamento anual das atividades é aprovado pela Assembleia Geral da instituição, garantindo a manutenção, melhoria e expansão dos seus projetos e programas. Para garantir a autonomia do processo, as regras de cada projeto e/ou ação desenvolvida são fixadas, avaliadas e acompanhadas pela equipe multidisciplinar da Fundação.

A Fundação André Maggi presta contas da aplicação de seus recursos e atividades anualmente. Basta conferir as informações por meio do Cadastro Nacional de Entidades de Utilidade Pública Federal (CNEs) do site do Ministério da Justiça ([www.mj.gov.br](http://www.mj.gov.br))

## Doações por ano do grupo. (2010/11/12)

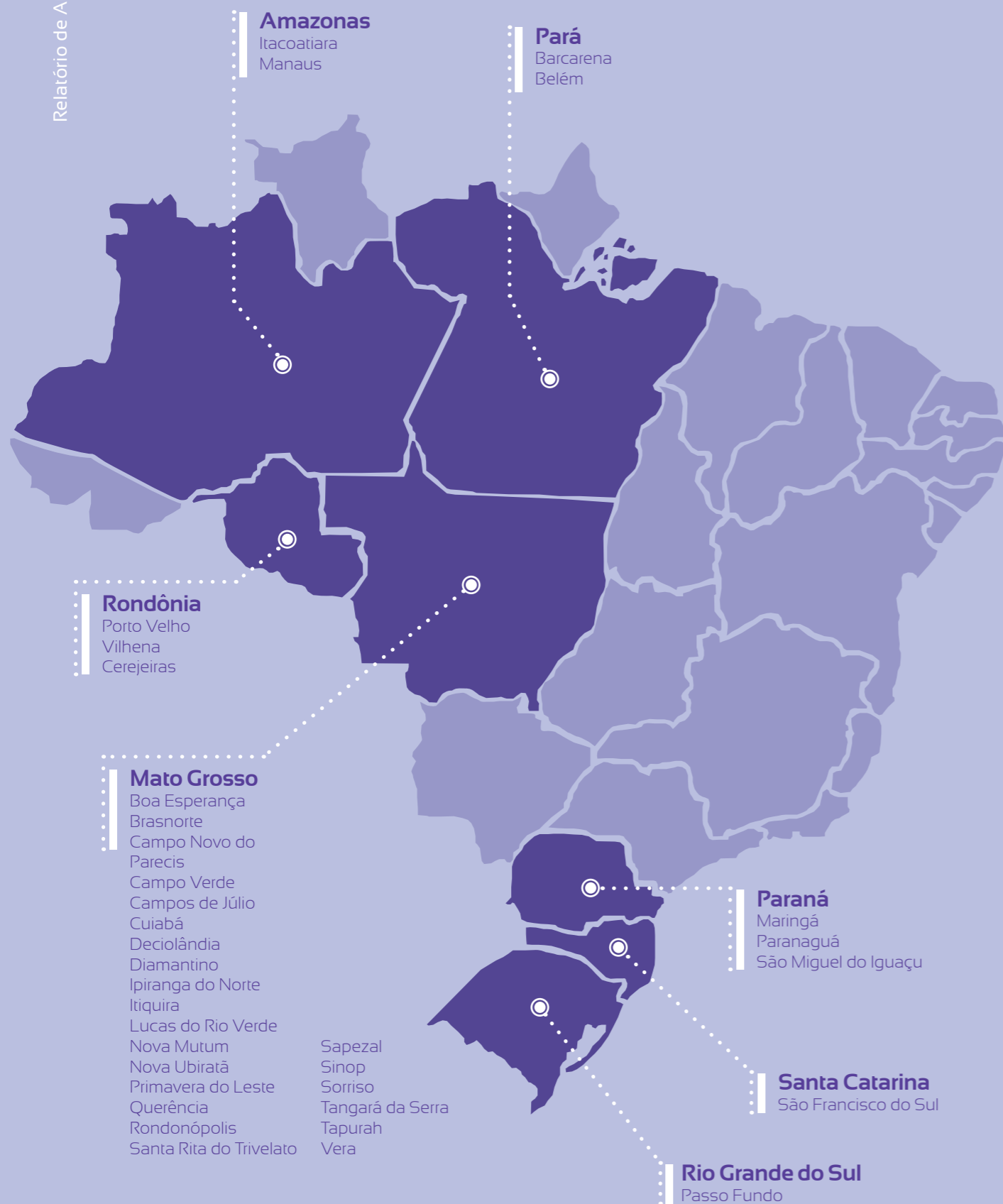


## TIPO DE PROJETO INVESTIMENTO POR MUNICÍPIO:

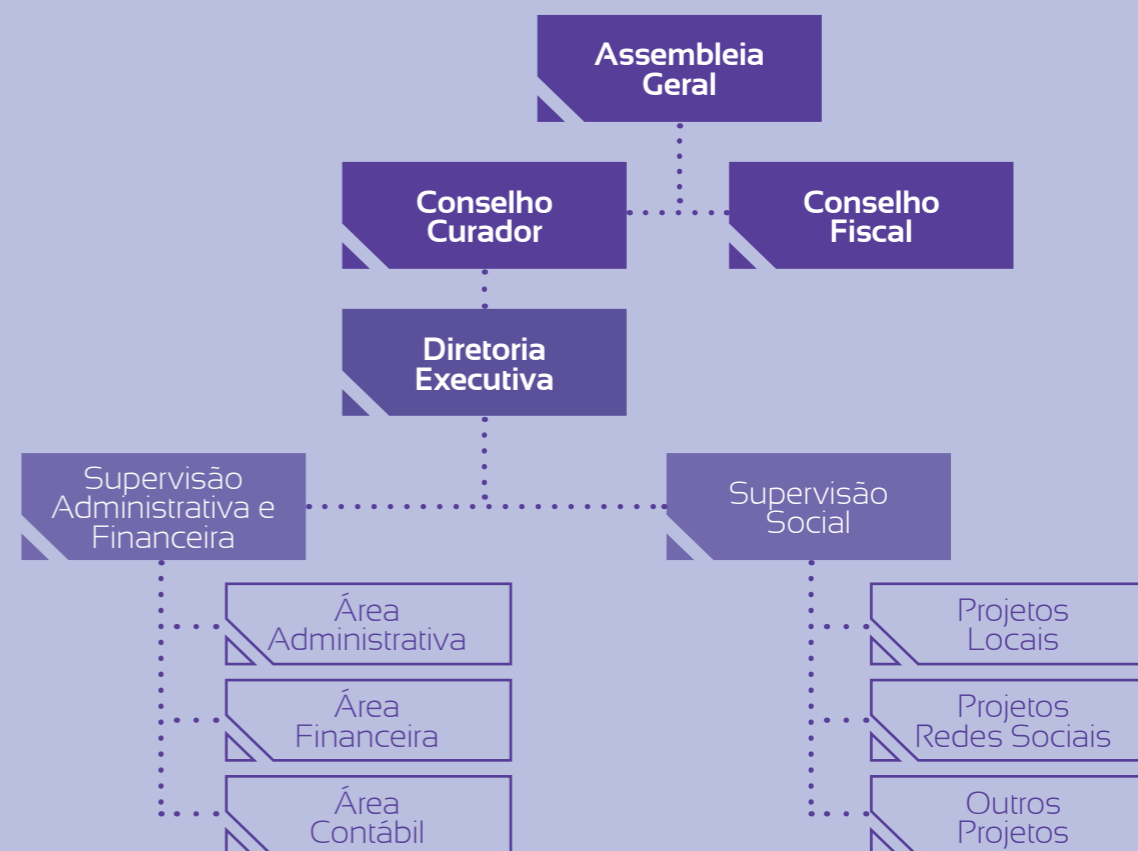
Projeto	Município	Investimento R\$	Beneficiários Diretos	Beneficiários Indiretos
Casa Maggica	Rondonópolis / MT	430.831,00	180	720
Cozinha Experimental	Rondonópolis / MT	39.621,00	670	2.680
Jovens Bailarinos	Rondonópolis / MT	174.905,00	10	40
Complementação Alimentar	Rondonópolis / MT	275.172,00	6300	25.200
Complementação Alimentar	Itacoatiara / AM	305.622,00	9.200	36.800
Centro Cultural	Itacoatiara / AM	48.254,00	3.054	12.216
Seleção Pública de Projetos	Campo Novo do Parecis / MT Brasnorte / MT Lucas do Rio Verde / MT Rondonópolis / MT Cerejeiras / RO Porto Velho / RO Belém / PA Maringá / PR Passo Fundo / RS	359.218,00	5.095	20.380
Doações de Kits a Instituições Sociais	Lucas do Rio Verde / MT Belém / PA Manaus / AM Cuiabá / MT Rondonópolis / MT Campos de Julio / MT Campo Novo do Parecis / MT Vilhena / RO Porto Velho / RO Brasnorte / MT Sapezal / MT Santa Rita do Trivelato / MT	41.360,00	6.276	25.104
Doações Contínuas e Apoios Extras	Sapezal / MT Rondonópolis / MT	64.607,00	3.029	12.116
Hospital Renato Sucupira	Sapezal / MT	11.306,00	15.618	62.472
Pacto de Gestão	Itacoatiara / AM	188.372,00	80 Instituições	320
Administrativo		309.651,00		
<b>Total</b>		<b>2.248.919,00</b>	<b>49.512</b>	<b>198.048</b>



## LOCAIS DE ATUAÇÃO:



## ORGANOGRAMA INSTITUCIONAL



## GOVERNANÇA:

Todas as decisões que envolvem a saúde financeira, estrutural e estratégica da Fundação André Maggi são discutidas em Assembleia pelos membros fundadores e conselheiros. Reuniões regulares entre os diversos membros dos Conselhos e Assembleia são realizadas com o objetivo de discutir e aprovar deliberações de mudança estatutária, orçamento, plano anual, entre outros.

Todas as reuniões são abertas à participação da sociedade civil e órgãos reguladores. As assembleias são convocadas por meio de jornais de livre circulação. O dia-a-dia da instituição é discutido e aprovado por seu Conselho Diretor-composto por Presidente e Secretaria Executiva e equipe técnica.





# 1. PROGRAMA DE APOIO A INSTITUIÇÕES SOCIAIS

**Seleção Pública de Projetos (SPP)  
e Programa de Apoio a Instituições  
Sociais (PAIS)** - tem como critério  
de seleção o apoio a projetos de  
municípios onde o Grupo André  
Maggi possui atuação.



## SELEÇÃO PÚBLICA DE PROJETOS (SPP)

A Fundação André Maggi estruturou a Seleção Pública de Projetos (SPP) para que as instituições tivessem a oportunidade de elaborar projetos com a finalidade de atender o público da instituição, focando em indicadores nacionais.

O objetivo é auxiliar financeiramente, além de convidar os parceiros da Fundação a pensar ações focadas nos Objetivos de Desenvolvimento do Milênio (ODM).

Os Objetivos de Desenvolvimento do Milênio abrangem os principais problemas enfrentados mundialmente quanto a desigualdades sociais, ambientais e econômicas encontradas entre os povos.

Ao trazer os ODM para a reflexão das instituições, a Fundação fortaleceu a estratégia de fazer com que os parceiros comecem a se enxergar como protagonistas das mudanças frente a realidade de seus municípios.



Um dos princípios que norteiam a SPP é o cumprimento de todos os itens especificados em Edital. Os projetos selecionados, além de receberem recurso financeiro, também são acompanhados pela equipe técnica da Fundação André Maggi, que promove desde visitas técnicas e capacitações para melhorar a gestão dos projetos, até avaliação de indicadores e impactos na comunidade.

A abertura do Edital de Seleção de Projetos acontece sempre no início do segundo semestre de cada ano.

Na avaliação dos projetos encaminhados dentro do prazo para análise, são averiguados os seguintes critérios:

**IMPACTO:** se o valor agregado (benefícios) se distribuirá equitativamente entre os beneficiários; se fortalece os vínculos entre as partes envolvidas; se melhora as oportunidades para as mulheres; se a instituição tem boa visibilidade/histórico na comunidade onde atua; se realmente enquadra-se nas metas dos Objetivos de Desenvolvimento do Milênio.

**SUSTENTABILIDADE:** se o projeto estimulará a autonomia dos participantes (evitando a dependência); se fortalece a capacitação dos indivíduos e organizações; se cria oportunidade para a participação e apoio da gestão pública local.

**GERENCIAMENTO:** se há probabilidade de sucesso a partir dos estudos de viabilidade apresentados; se o projeto foi estruturado com base em diagnósticos; se os beneficiários foram envolvidos na elaboração da proposta e se terão co-participação na execução do projeto; se o planejamento das ações são transparentes; se a estrutura física comporta o que se propõe; se há entendimento e clareza por parte da diretoria e técnicos sobre a proposta apresentada; se fortalece relações positivas de longo prazo entre as partes envolvidas.



## PROJETOS DESENVOLVIDOS COM RECURSOS DOADOS PELA FUNDAÇÃO ANDRÉ MAGGI EM 2012

Instituição	Município/UF	Projeto	Benef.	Valor Doador (R\$)
Associação de Pais e Professores da Escola Municipal Jardim das Palmeiras	Campo Novo do Parecis/MT	Brincar é preciso	465	36.500,00
Secretaria Municipal de Educação e Cultura	Brasnorte/MT	Oficina de contra-turno de Música	60	32.197,65
Associação das Obras / Sociais Reviver	Lucas do Rio Verde/MT	Peixe: Renda, Saúde e Sustentabilidade	40	28.654,00
Movimento Negro de Rondonópolis	Rondonópolis/MT	Programa Popular de Combate à Anemia Falciforme	2000	37.010,00
Associação Anjos da Guarda	Cerejeiras/RO	Amigos da Guarda	150	49.740,00
Centro Social Salesiano Dom João Batista da Costa	Porto Velho/RO	Música para vida	500	30.000,00
Associação Vaga Lume	Belém/PA	Expedição Vaga Lume em Belém	200	25.000,00
Irmandade Santa Casa de Misericórdia de Maringá	Maringá/PR	HuMÃEnizando	1632	30.000,00
Cáritas Passo Fundo	Passo Fundo/RS	Fortalecimento e autonomia das associações de recicladores	48	30.000,00
<b>Total</b>			<b>5.095</b>	<b>299.101,65</b>

Os dados apresentados no ano de 2011, referente aos projetos aprovados pelo Conselho da Fundação André Maggi, apresentavam 11 instituições, totalizando uma doação de R\$ 364.101,65. Porém, duas instituições não conseguiram finalizar o processo de assinatura do convênio por questões administrativas.

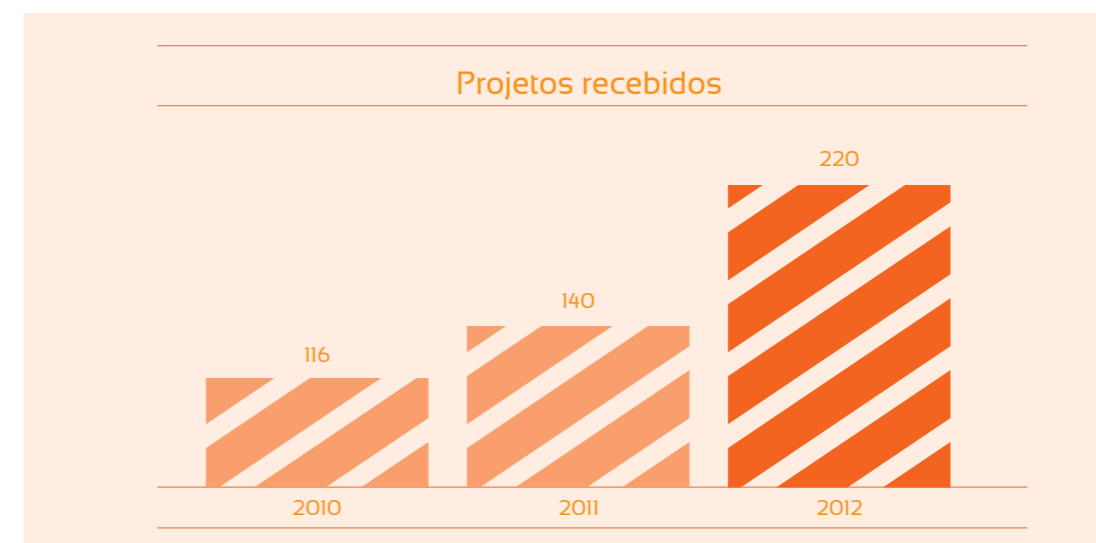
## PROJETOS APROVADOS PARA PARCERIA NA SELEÇÃO PÚBLICA DE PROJETOS 2012-2013

Instituição	Município/UF	Projeto	Benef.	Valor Doador (R\$)
Fundação Lar Cristão	Rondonópolis /MT	Descobrir um mundo novo através do lúdico	134	10.000,00
Centro de Reabilitação Louis Braile	Rondonópolis /MT	Educação e magia	120	50.000,00
Secretaria de Estado de Justiça Direitos Humanos	Cuiabá/MT	Arte de reaprender	120	15.000,00
Federação Mato-grossense de Desportos para cegos	Cuiabá/MT	Inclusão através do Esporte	45	2.000,00
Creche Pequeno Príncipe	Campos de Júlio/MT	Jogos pedagógicos na Creche	200	5.000,00
APAE	Tangará da Serra/MT	Fanfarra Especial "Raio de Sol"	70	35.000,00
Associação de pais e Professores da Escola Municipal Jd. Palmeiras	Campo Novo do Parecis/MT	Xadrez como ferramenta de Inclusão Social	1600	24.880,00
Orquestra Sinfônica Jovem de Nova Mutum	Nova Mutum/MT	Manutenção da Orquestra Jovem de Nova Mutum	200	20.000,00
Associação Amigos da Terra- CAT	Sorriso/MT	Conscientizar é preciso	1.500	30.000,00
APAE BRASNORTE	Brasnorte/MT	Aquisição de equipamentos de fisioterapia	30	34.677,75
Instituto Musical Harmonia e Paz	Cascavel/PR	A música como instrumento de reinserção sociocultural e humanização da pena"	80	25.000,000
Associação Vida Verde da Amazônia	Itacoatiara/AM	Ações para profissionalizar e regularizar a produção de produtos florestais não madeireiros	57	25.000,00

Centro de Vida Independente do Amazonas CVI	Manaus/AM	Desenvolvendo Vidas: promover para garantir direitos	150	40.000,00
Associação Vilhenense de Voleibol	Vilhena/RO	ETE	150	7.585,30
Escola Municipal de Ensino Fundamental Ensina-me a viver	Vilhena/RO	Sustentabilidade e Gestão dos resíduos sólidos	90	20,047.00
Associação Anjos da Guarda	Cerejeiras/RO	Educação e Formação de Qualidade	120	25.000,00
<b>Total</b>			<b>4.666</b>	<b>369.190,05</b>

No ano de 2012, a Fundação recebeu 220 projetos vindos de vários Estados brasileiros, sendo:

- Aprovados na fase de análise de documentos: 76 (35% do total recebido)
- Projetos Aprovados para visita Técnica: 67 (30% do total recebido)
- Aprovados para Avaliação do Conselho: 18 projetos



**AUMENTO DE 89% EM DOIS ANOS**

## METAS PARA 2013:

### Documentação:

- Criar um plano de ação para que mais projetos possam ser aprovados na fase documental, aumentando assim a quantidade de projetos a serem aprovados nas fases de análise e visita aos projetos.
- Realizar campanhas com instituições sociais de conscientização sobre a importância de se cuidar melhor da documentação e da governança institucional.

### Impactos dos projetos:

Melhorar os instrumentais de análise dos impactos dos projetos nas comunidades onde a Fundação André Maggi atua.

## RESULTADOS DO DIALOGAÇÃO AOS OLHOS DOS PARTICIPANTES:

O primeiro Dialogação teve como objetivo principal desenvolver um diálogo com as partes interessadas do Grupo André Maggi, como forma de permitir um processo participativo para o atendimento da Missão e o alcance da Visão do Grupo André Maggi.

No primeiro ano, as partes convidadas foram as instituições parceiras da Fundação André Maggi, identificadas como sendo parte importante no envolvimento da empresa com a comunidade.

À medida que a proposta do Dialogação foi tomando forma, foi pensada a possibilidade de trazer à sede do Grupo André Maggi as instituições parceiras, com o objetivo de apresentarem os resultados dos projetos apoiados durante os anos de 2009, 2010, 2011 e 2012 na Seleção Pública de Projetos.

Vinte e duas instituições participaram da atividade. O evento, dividido em dois dias, contou no primeiro dia com as exposições dos trabalhos. No segundo dia, aconteceram as oficinas, orientadas pela BrazilFoundation, em que o teatro foi utilizado como ferramenta para vivenciar rotinas do dia-a-dia das instituições.

A exposição dos resultados - bem como uma oficina - foi realizada junto aos **colaboradores do Grupo André Maggi**, e parte dos membros do Conselho da Fundação.

O evento foi considerado de extrema valia, uma vez que, por meio do envolvimento dos parceiros e retorno obtido, o DIALOGAÇÃO se tornará um evento contínuo dentro da Fundação André Maggi.

*O encontro foi de grande valia para uma reflexão sobre os projetos desenvolvidos em nossa instituição, também para conhecer de forma mais abrangente o Grupo André Maggi e seu importante trabalho na área social.*

(comentário de uma Instituição participante avaliando o evento)





## PROGRAMA DE APOIO A INSTITUIÇÕES SOCIAIS (PAIS)

O Programa de Apoio a Instituições Sociais (PAIS) é desenvolvido a partir da doação de kits, compostos por materiais diversos que auxiliam as instituições parceiras na promoção de atividades diárias com seus beneficiários.

O processo de solicitação do Kit ocorre quando a instituição solicitante escolhe entre os kits previamente definidos pela equipe técnica e Conselho da Fundação André Maggi por meio do portal da Fundação André Maggi. Cabe às instituições ficarem atentas a essa etapa, que ocorre quatro vezes ao ano em datas previamente estabelecidas no portal.

As datas podem ser conferidas em [www.fundacaoandremaggi.com.br](http://www.fundacaoandremaggi.com.br)

As doações em formato de Kits contribuem para a melhoria no atendimento promovido pelas instituições parceiras, a partir do apoio específico para o desenvolvimento de ações em curto e médio prazo, além de garantir a participação da Fundação André Maggi de maneira eficaz nos projetos apoiados.

### EM 2012, FORAM DOADOS:

20 kits de jogos pedagógicos
9 kits de horta comunitária
8 kits de bijuterias



Para 2013, novos formatos de kits foram selecionados para atender as instituições:

**Kit Esportivo:** a doação deste kit, composto por bolas de diversos esportes, além de cones, coletes, luvas, apitos e redes visa incentivar as instituições sociais a promoverem a prática do esporte, estimulando a rotina esportiva em todas as idades, além de garantir momentos de aprendizagem.

**Kit Leitura:** visa aproximar as instituições sociais de seu público por meio do ato de contar histórias. Com a prática da leitura, as pessoas desenvolvem a comunicação, criatividade, interação social e cultural. Garantir a qualidade na escolha dos livros foi um princípio básico para a Fundação André Maggi. Os livros distribuídos pela Fundação André Maggi contam com dois tipos de referencial de qualidade:

- premiação ou indicação por instituições reconhecidas no setor editorial e/ou;
- terem passado pelo teste de preferência dos leitores e mediadores de leitura das bibliotecas comunitárias da rede Vaga Lume, parceira da Fundação André Maggi.

Vale ressaltar ainda que a qualidade do material doado refletirá em sua durabilidade, garantindo o uso eficiente dos recursos da Fundação.

**Kit Horta Comunitária:** sucesso de pedidos nas etapas anteriores, a Fundação André Maggi decidiu manter este kit que busca, entre outros objetivos, estimular o trabalho em equipe, a apreciação da natureza e a prática de uma alimentação nutritiva. O kit é composto por: adubo, enxada, sombrite, sementes e regador, entre outros materiais necessários para o cultivo de uma horta.

## QUANTIDADE DE PESSOAS BENEFICIADAS PELOS KITS:

Ano	Beneficiários diretos	Beneficiários indiretos
2010	3.861	8.415
2011	8.768	21.648
2012	6.368	12.172

## INSTITUIÇÕES BENEFICIADAS E OS MUNICÍPIOS CONTEMPLADOS EM UM ANO NO FORMATO DE KITS.

### KIT JOGOS PEDAGÓGICOS

Instituição	Município
Escola Municipal Alcides Pereira dos Santos	Lucas do Rio Verde/MT
Instituto Desportivo da Criança	Belém/PA
Associação para o Desenvolvimento Integrado e Sustentável ADEIS	Manaus/AM
Lar Fabiano de Cristo	Cuiabá/MT
CDCE Municipal Eça de Queirós	Rondonópolis/MT
Prefeitura Municipal de Campos de Julio	Campos de Júlio/MT
Organização Social Ecoando Liberdade Osel	Manaus/AM
Assoc. de Pais Amigos e Professores da Escola Mun. Jd. das Palmeiras	Campo Novo do Parecis/MT
Prefeitura Municipal de Campo Novo dos Parecis	Campo Novo do Parecis/MT
Associação Vilhense de Voleibol	Vilhena/RO
Centro Pedagógico de Ensino Especial Regina Maria Silva Marques	Cuiabá/MT
Prefeitura Municipal de Campos de Júlio	Campos de Júlio/MT
EMEI Itamarati Norte	Campo Novo do Parecis/MT
Fundação Luverdense de Saúde	Lucas do Rio Verde/MT
Sociedade Unidos Venceremos	Belém/PA
APFMF Escola Rural Municipal	São Miguel do Iguçu/PR
Instituto Pe. João Peter	Lucas do Rio Verde/MT

*As crianças foram incentivadas a encarar o jogo com seriedade e assim compreender e se adequarem as regras. Para tanto foram divididas em grupos e orientadas para transformar o ato de brincar em momento de exposição de ideias e trocas de experiências valiosas, enriquecendo o convívio social.*

Instituto Pe. João Peter  
Lucas do Rio Verde(MT)

*O processo sócio educacional parte do princípio do fomento de alternativas psicomotoras; e os jogos geram influências importantes neste processo. A alegria notada nos rostos das crianças na hora da chegada do kit mostra que estamos no caminho certo, é um passo importante para o desenvolvimento educacional da nossa comunidade.*

Centro Recreativo do Bairro Jaury  
Itacoatiara (AM)

### KIT BIJUTERIAS

Instituição	Município
Secretaria de Estado e Justiça e Direitos Humanos	Cuiabá/MT
APAE- Lucas do Rio Verde	Lucas do Rio Verde/MT
Primeira Igreja Filadélfia	Porto Velho/RO
Associação São Domingos Savio	Cuiabá/MT
Associação de Pais e Professores Germano Larazetti	Campos de Júlio/MT
Prefeitura Municipal de Campo Novo do Parecis	Campo Novo do Parecis/MT
Fundação Lar Cristão	Rondonópolis/MT

*No final do curso realizamos um bazar, onde foram vendidas as peças produzidas pelas adolescentes. Com o valor arrecadado estamos adquirindo mais materiais para dar continuidade no segundo curso, onde estarão aperfeiçoando ainda mais as bijuterias. O que mais trabalhamos nas oficinas foi a questão da autoestima das educandas.*

Secretaria de Estado de Justiça e Direitos Humanos  
Centro Educativo Pomeri  
Cuiabá (MT)

### KIT HORTA COMUNITÁRIA

Instituição	Município
Secretaria de Estado e Justiça e Direitos Humanos	Cuiabá/MT
Prefeitura Municipal de Campo Novo dos Parecis	Campo Novo do Parecis/MT
Associação Mato-grossense de Equoterapia e Esportes Equestre - AME	Cuiabá/MT
Prefeitura Municipal de Campos de Julio	Campos de Júlio/MT
Rotaract Club de Brasnorte	Brasnorte/MT
Instituto Canopus IC	Cuiabá/MT
Escola Especial Sonho Meu	Sapezal/MT
Escola Estadual Cândido Portinari	Santa Rita do Trivelato/MT

## METAS PARA 2013:

Melhorar a forma de acompanhamento dos resultados obtidos pelas doações dos Kits e o impacto do projeto com os beneficiados diretos.

# PROGRAMAS, PROJETOS E AÇÕES



Fundação  
André Maggi

## 2. AÇÕES PRÓPRIAS

Casa Maggica, Jovens Bailarinos,  
Centro Cultural Velha Serpa,  
Complementação Alimentar,  
Cozinha Experimental.



CASA MAGGICA  
RONDONÓPOLIS/MT

31

Casa  
Maggica

Quantidade  
de pessoas  
beneficiadas:

180  
diretas

720  
indiretas

A Casa Maggica, criada em 2009, na cidade de Rondonópolis / MT, por meio da arte/educação, desenvolve o talento de crianças e adolescentes, buscando a formação de cidadãos comprometidos com o futuro.

A unificação das ações permitiu criar possibilidades de transformação social na vida das crianças e adolescentes atendidos no espaço, buscando descobertas de competências, potencialidades e talento.

Os resultados do projeto vêm ganhando impacto à medida que são relacionados indicadores sociais analisados no Projeto, em que o aluno é compreendido e analisado na sua totalidade, verificando aspectos familiares, educacionais e de convivência social.



## OFICINAS DESENVOLVIDAS NA CASA MAGGICA

Entre os objetivos das oficinas da Casa Maggica está a oferta à comunidade de uma opção inovadora de arte e educação, pautada em atualizados conceitos interdisciplinares, que possibilite à criança o desenvolvimento do pensamento artístico e crítico.

**Dança (Moderna e Balé Clássico):** a dança é trabalhada a partir dos métodos e práticas do balé clássico e contemporâneo universal, com ênfase nos métodos russos, em função da parceria existente com a Escola do Teatro Bolshoi no Brasil.

**Música (Coral e Instrumentos):** técnica de conservatório adaptada a um repertório de música popular brasileira, que passa pelo canto, leitura de partituras e domínio das técnicas de flauta doce, teclado e violino.

**Teatro e Artes Plásticas:** técnicas construtivas básicas, manuseio de materiais tradicionais (pastéis, crayons, lápis diversos, tintas e afins), reaproveitamentos e reciclagem de papéis e suportes diversos advindos das práticas sustentáveis, adotadas nas diretrizes gerais do projeto.



## CONQUISTAS 2012

- Efetivação da área pedagógica no projeto, estreitando vínculos com as escolas dos alunos atendidos pelo projeto, além de trabalhar também em conjunto com os demais profissionais na busca de metodologias que atendam o objetivo do projeto;
- Participação de 84% dos pais/responsáveis nas reuniões durante o ano;
- Inclusão de dois alunos da Casa Maggica no programa Jovem Aprendiz;
- Todos os alunos do projeto com carteira de identidade;
- Projeto "Pintando um Mundo Melhor", em parceria com a área de Comunicação do Grupo André Maggi, que discutiu o tema sustentabilidade com as crianças da Casa Maggica;
- Participação dos alunos em 18 apresentações culturais, levando arte e cultura a mais de 1.500 pessoas;
- Estudos realizados durante o ano sobre a vida e obra de Chico Buarque, culminando na apresentação de final de ano, com a participação de 90 alunos em palco;
- Oficinas sobre temas de sustentabilidade e sexualidade, proporcionando aos alunos buscas e descobertas sobre cada tema tratado.

## METAS PARA 2013:

- Melhorar os instrumentais existentes no projeto, como forma de garantir que possam ser ferramentas de monitoramento das atividades, bem como análise dos impactos existentes na vida dos beneficiários diretos.
- Criar fluxo de análise dos critérios de participação dos alunos no projeto, garantindo assim que o perfil de atendimento que a Fundação tem como meta seja atendido integralmente.

## FORMAÇÃO DE JOVENS BAILARINOS RONDONÓPOLIS / MT

Quantidade  
de pessoas  
beneficiadas:

10

diretas

40

indiretas



As atividades de formação dão sequência a um trabalho iniciado em 2004, no município de Rondonópolis (MT), em que 16 crianças e adolescentes foram inseridos na dança, buscando desta forma a inclusão social.

Em Janeiro de 2010, doze alunos ingressaram na Escola de Teatro Bolshoi, em Joinville (SC) para complementar os seus estudos e aprimorar seus conhecimentos. A Fundação André Maggi custeia as despesas de moradia, saúde e alimentação dos bailarinos. O projeto hoje contempla, além da formação, a permanência dos alunos em Joinville.

A dinâmica da casa em Joinville, aos cuidados de uma analista social, permite o conhecimento dos problemas e conquistas em tempo real, bem como assegurar todas as regras acordadas com os alunos que lá residem.

## CONQUISTAS 2012

- Formatura de quatro alunas em dança contemporânea;
- Mais um aluno foi incorporado a Companhia Jovem do Bolshoi, com carteira assinada e benefícios como plano de saúde e alimentação;
- Efetivação de um profissional qualificado para ser responsável pela casa onde os alunos moram, em Joinville. Além de zelar pelos estudantes, esse profissional desenvolveu importantes projetos, no sentido de estreitar os vínculos e carinho pelo espaço onde estão vivendo.

### Metodologia de ação:

Os alunos são avaliados em três aspectos, sendo que estes refletem na permanência e efetivação dos mesmos nas atividades:

- a) precisam apresentar uma convivência harmônica na casa, sendo cumpridores das regras estabelecidas;
- b) apresentar boas notas e frequência escolar, sendo que a avaliação é realizada em cada bimestre e;
- c) obter as notas acima da média nas atividades artísticas desenvolvidas pelo Bolshoi.

O bom desempenho e rendimento do conjunto destes três fatores somados às reuniões de pais que acontecem bimestralmente na Casa Maggica garantem a permanência ou não do aluno no projeto. A cada três meses são realizadas visitas de supervisão técnica no local, a fim de avaliar e acompanhar o desenvolvimento escolar, técnico e a adaptação dos jovens à nova vida.

### METAS PARA 2013:

Acompanhar os estudantes que ainda integram o projeto e estruturar um novo formato para "Jovens Bailarinos", por meio do estudo de novas possibilidades.

## CENTRO CULTURAL VELHA SERPA ITACOATIARA / AM

Quantidade  
de pessoas  
beneficiadas:

3.054

diretas

12.216

indiretas

O Centro Cultural Velha Serpa foi inaugurado no dia 1 de dezembro de 2009 e tem como propósito desenvolver e incentivar a cultura e a cidadania no município de Itacoatiara (AM).

Idealizado pela Fundação André Maggi, suas ações estão voltadas para três eixos principais: Cultura, Educação e Cursos de Geração de Renda.

Desenvolver ações com foco nos eixos apresentados é o grande objetivo da Fundação André Maggi. A equipe mantém contato com as instituições sociais, para que tragam seus eventos, cursos e treinamentos para dentro do espaço, concretizando-o em um ambiente em que a população o procure para o desenvolvimento social e local.

O espaço é mantido pela Fundação André Maggi, mas trata-se de um patrimônio histórico de Itacoatiara e a proposta é fazer com que a população o utilize cada vez mais.

**Eixo cultura:** propiciar ao município projetos, vivências voltadas à cultura regional, estimulando trabalhos, feiras e oficinas que tragam os parceiros e instituições para o espaço do Centro Cultural;

**Eixo educação:** o espaço também se firmou em 2011 como um pólo de gestão educacional, de trabalho com as redes sociais do município, cursos, cinema e oficinas para a comunidade. Neste eixo, a Fundação conseguiu englobar todos os processos de ensino e aprendizagem, tanto com professores e gestores da educação, como os alunos da rede municipal de ensino.

Realização do primeiro Curso de História sobre Itacoatiara, uma exposição sobre a vida e obra de escritores itacoatiarenses, realização do Cinema com foco motivacional e reflexivo.



As oficinas de artes plásticas e visuais, pintura de painéis e grafismo e massinha de modelar também foram trabalhadas neste eixo.

**Eixo cursos de geração de renda:** durante o ano foram realizados cursos de geração de renda com professores locais que ministraram as oficinas. O público atendido em sua maioria foi de famílias de baixa renda atendidas pela Fundação André Maggi por meio da bebida e pão de soja.

### METAS PARA 2013:

- Intensificar a participação dos colaboradores do Grupo André Maggi, no sentido de integrá-los ao espaço do Centro Cultural;
- Aumentar a participação da comunidade local;
- Melhorar as formas de comunicação das atividades e eventos no local;
- Implantar um instrumental para todas as atividades, no sentido de monitorar o público que busca o Centro Cultural como local voltado a atividades de lazer, qualificação entre outros.

## COMPLEMENTAÇÃO ALIMENTAR RONDONÓPOLIS E ITACOATIARA

A Fundação André Maggi apresentou, em Rondonópolis (MT) e Itacoatiara (AM), uma nova proposta dentro de seu Projeto de Complementação Alimentar.

Após aprovação em Assembleia na Fundação André Maggi, e de se discutir a viabilidade econômica, social e nutricional do projeto, a partir do ano de 2013, as instituições cadastradas irão receber pacotes de 500g de um extrato de soja em pó que pode ser misturado com água e servido para os beneficiados das instituições que atendam os critérios estabelecidos no Edital de Complementação Alimentar.

O novo formato vai substituir a bebida à base de soja líquida, produzida e distribuída em saquinhos de 200 ml pela Fundação André Maggi.

Entre as vantagens do extrato em pó está a sua durabilidade: de um ano, contra apenas três dias da bebida líquida.

Além disso, o extrato possui um alto valor nutricional agregado. Com isso, o produto poderá substituir tanto a bebida quanto o pão de soja, que hoje são produzidos na usina beneficiadora de Itacoatiara.

A durabilidade do produto, aliada à maior facilidade de transporte vai permitir, inclusive, a distribuição às comunidades ribeirinhas mais afastadas, onde esse tipo alimento é de extrema importância.

Em novembro, a Fundação André Maggi apresentou o



produto para representantes das instituições que já são parceiras, que avaliaram positivamente a mudança.

A meta de atendimento com o projeto não mudará: 9 mil beneficiários/mês em cada unidade de distribuição (Rondonópolis e Itacoatiara).

### INFORMAÇÕES COMPARATIVAS:

Bebida Líquida	Extrato de Soja
Prazo de validade 03 dias	Prazo de validade um ano
Paradas na produção devido a manutenção dos equipamentos	Entrega contínua
Foco na atividade meio: manutenção dos equipamentos	Foco na atividade fim: acompanhamento dos beneficiários
Maior utilização de recursos naturais: água e energia	Redução significativa de recursos naturais
Produz e distribui	Adquire, distribui e acompanha os beneficiários
Maior descarte de embalagens plásticas	Possibilidade de doação para comunidades mais afastadas: indígenas, rurais e ribeirinhas
	Maior aproveitamento da soja
	Mais nutrientes agregados ao produto: fósforo, magnésio, ferro.

*O extrato de soja em pó com certeza irá facilitar o manuseio e a sua conservação, permitindo que ampliemos o nosso número de atendidos.*

Paróquia Santa Luzia da Pastoral da Criança Itacoatiara (AM)

### METAS PARA 2013:

- Implantar o projeto, atingindo a meta de atendimento;
- Acompanhar as instituições no preparo das bebidas e entrega para os beneficiados;
- Levantamento do perfil sócio econômico dos beneficiários;
- Identificar as comunidades afastadas dentro do município que poderiam ser parceiros no projeto.

## COZINHA EXPERIMENTAL RONDONÓPOLIS / MT

Realizar cursos de qualificação e treinamento com o objetivo de estimular o desenvolvimento pessoal e despertar a melhoria da qualidade de vida como também a geração de renda alternativa, promovendo dessa forma, a inclusão social.

A Fundação trabalha um calendário anual, que promove a cada mês um curso com temática diferente. Todos os cursos abordam boas práticas de higienização e manipulação. Após a introdução destes conteúdos, passa-se a uma abordagem temática específica, seja na produção de massas, chocolates, doces, salgados, produção de alimentos a base de resíduo de soja, entre outros. São diversas parcerias firmadas para a execução dos cursos.

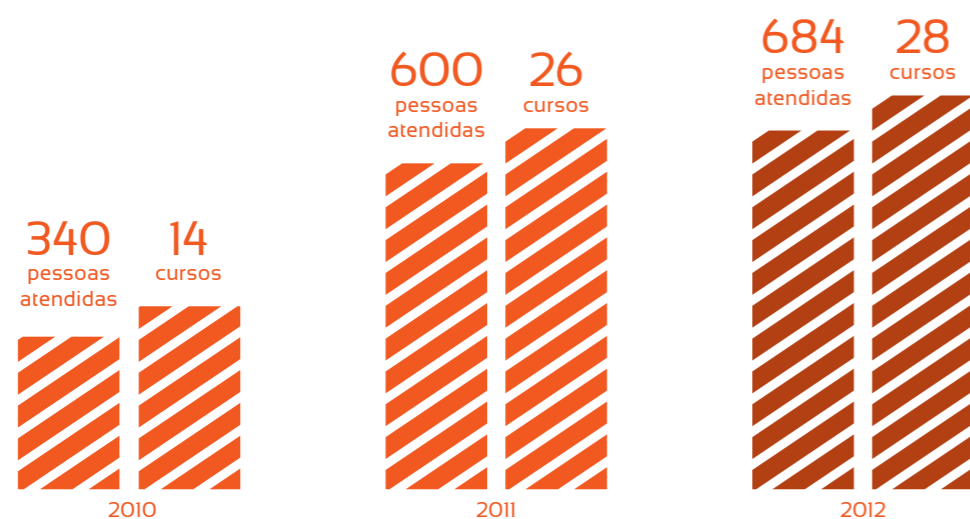


As inscrições são feitas por telefone e as vagas são divulgadas entre as instituições parceiras, pais e/ou responsáveis pelos alunos da Casa Maggica e parceiros como: Sistema Nacional do Emprego (SINE), Centro de Referência de Assistência Social (CRAS), e as Secretarias Municipais de Educação, Assistência Social e Saúde. Este ano a divulgação aconteceu também por meio de meios de comunicação (jornal local e TV), o que deu uma nova dimensão e visibilidade ao trabalho.

Os cursos são gratuitos e a carga horária varia de acordo com cada tema desenvolvido.

Uma parceria com o Banco da Gente, de Rondonópolis, permite esclarecimentos aos alunos do projeto sobre microcréditos e empreendedorismo, levando o conhecimento financeiro ao público atendido, o que fortalecem, em cada aluno, a possibilidade de se tornar um empreendedor.

Por meio de questionários aplicados é possível validar três indicadores, tais como: perfil sócio econômico, avaliação da reação do aluno frente aos equipamentos utilizados e conhecimento do instrutor e o Ex post que verifica a aplicabilidade das técnicas adquiridas depois de três meses de curso.



### METAS PARA 2013:

- Melhorar os instrumentais existentes no projeto, como forma de garantir que estes possam ser ferramentas de monitoramento das atividades, bem como análise dos impactos existentes na vida dos beneficiários diretos.
- Criar fluxo de análise dos critérios de participação dos alunos no projeto, identificando o perfil socioeconômico dos participantes.



# 3.

## PROJETOS DE DESENVOLVIMENTO LOCAL



### PACTO DE GESTÃO

O Pacto de Gestão é um trabalho piloto que começou a ser executado e desenvolvido em 2011 em parceria com o CENPEC (Centro de Estudos e Pesquisas em Educação, Cultura e Ação Comunitária), com o objetivo de promover o diálogo entre os gestores públicos e a sociedade civil de Itacoatiara (AM), a respeito dos problemas na educação municipal. A cidade foi escolhida depois da realização das oficinas de elaboração de projetos em 2010, que apontaram problemas constantes na região no setor educacional.

Teve como princípio o trabalho com as redes sociais, incluindo gestão pública, instituições sociais e organismos de controle social. No decorrer do projeto, aconteceram mudanças estruturais na proposta, pois na medida em que as formações aconteciam e os participantes tomavam consciência do seu papel na comunidade local, foi necessário adequar o projeto à demanda trazida por todos como um fio condutor na questão de corresponsabilidades nas questões sociais levantadas naquele espaço de discussão.

Embora a participação nestes dois anos tenha sido rotativa, devido a mudanças dos gestores municipais, os resultados alcançados por aqueles que iniciaram os diálogos junto ao Pacto de Gestão foi muito positivo. É nítida a mudança no olhar dos participantes com relação a cidade e aos jovens (temas que foram norteadores durante toda a formação). Conseguiram durante o período assimilar os assuntos tratados, mostrando uma postura mais aberta ao diálogo no trato das questões sociais da localidade.

### METAS PARA 2013:

- Garantir a continuidade da proposta, com a preparação da equipe da Fundação pelo CENPEC, visando conduzir as discussões sobre o papel dos participantes nos controles sociais do município, dentre outras atividades.
- Realizar contato com a gestão pública atual para apresentar o que foi trabalhado nos dois últimos anos, colocando a Fundação como parceira no desenvolvimento de atividades voltadas a discussão e planejamento da educação no município.

Quantidade  
de instituições  
participantes:

80

## REDES SOCIAIS

Nosso Portal [www.fundacaoandremaggi.com.br](http://www.fundacaoandremaggi.com.br) e [www.facebook.com/fandremaggi](http://www.facebook.com/fandremaggi)

Um dos objetivos do nosso portal é facilitar o acesso das instituições às formas de apoios oferecidas pela Fundação André Maggi, bem como demonstrar transparência na escolha dos projetos e pedidos aprovados.

Com o portal, as instituições podem se inscrever e acompanhar os períodos para envio de pedidos de Kits ou de envio de projetos.

Houve um aumento de 68% de instituições cadastradas no portal da Fundação, referente a 2011 (639). As instituições podem se cadastrar no portal e ficar sabendo de notícias sobre as atividades, bem como informações de cursos e editais abertos pela Fundação e outras instituições financiadoras, para participarem.

## METAS PARA 2013:

- Levantar possibilidades de melhorar a comunicação da Fundação André Maggi com suas partes interessadas, estudando ferramentas de comunicação.
- Melhorar o fluxo de informações do portal.



## CÓDIGO DE ÉTICA E CONDUTA

A Fundação André Maggi adota o Código de Ética e Conduta utilizado pelo Grupo André Maggi, com o objetivo de garantir a ética e transparência em suas atividades. O documento é distribuído a todos os colaboradores, e fornece orientações e diretrizes sobre as condutas necessárias no ambiente de trabalho. As violações estão sujeitas a ações disciplinares, independente do nível hierárquico.

## RELAÇÃO COM O MEIO AMBIENTE

A Fundação André Maggi acompanha a Política de Gestão Ambiental do Grupo André Maggi, e todos os colaboradores são envolvidos nos treinamentos sobre as melhores práticas ambientais.

## METAS PARA 2013:

Para o ano de 2013, os desafios serão: implantação do Sistema de Gestão Ambiental nas unidades da Fundação, em parceria com a área de meio ambiente da empresa; mapeamento e controle dos gastos com os materiais usados nas atividades com impacto direto, bem como realização do controle de utilização dos mesmos, como energia, água, papel entre outros.

## GESTÃO DE PESSOAS

Ao menos uma vez a cada ano a equipe composta por analistas administrativos, analistas sociais, educadores e suas supervisões (formações de diversas áreas) se reúnem para discutir e elaborar o plano de ação, bem como o orçamento para cada atividade.

São realizadas visitas técnicas por parte das supervisões (administrativa e técnica/social) nos projetos de ações próprias e pelos técnicos nos projetos de atuação com as redes sociais, garantindo dessa forma o monitoramento das atividades e, quando necessário, o redirecionamento de ações não planejadas.

A equipe da Fundação André Maggi em 2012:

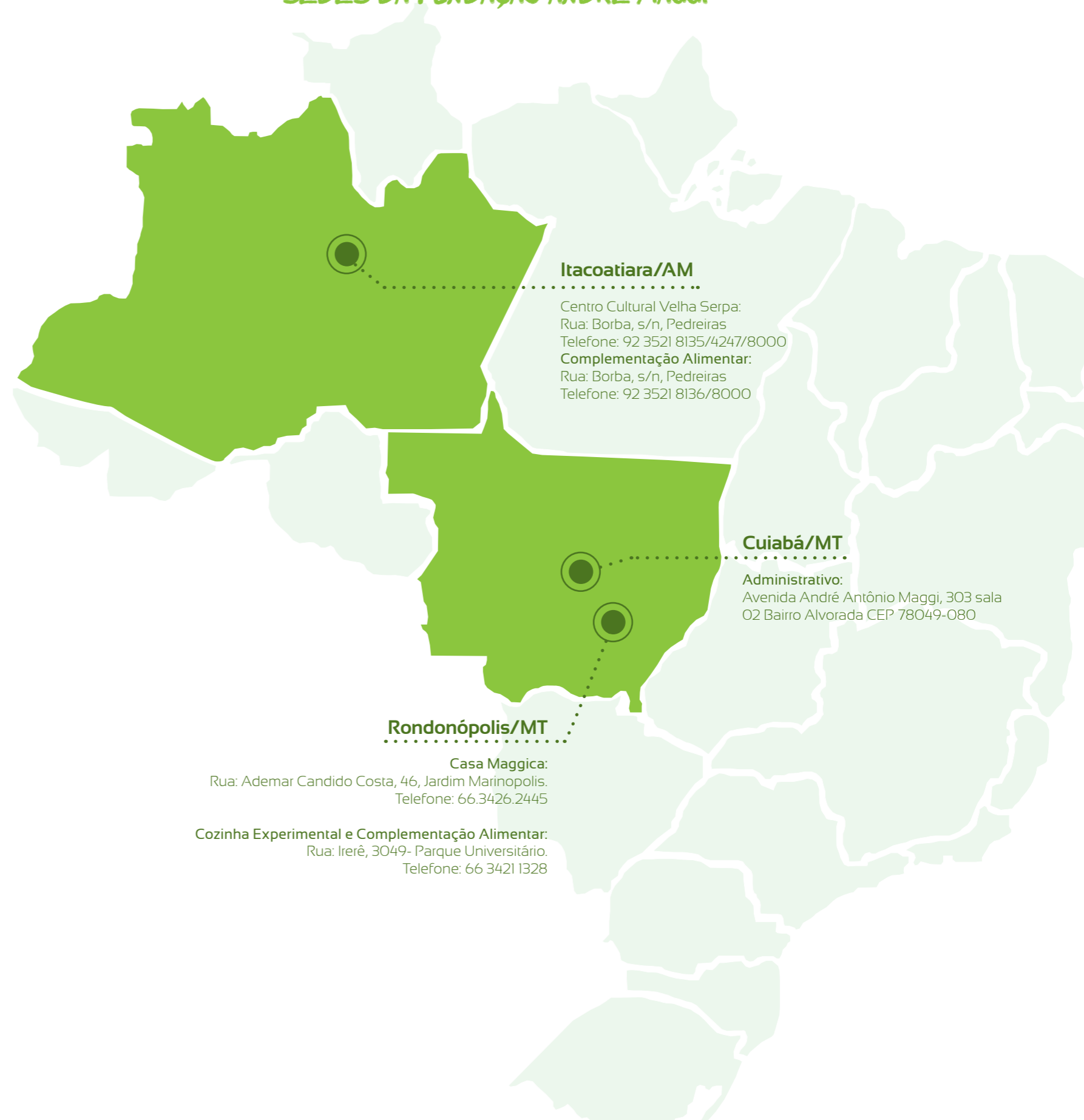
COLABORADORES	
Colaboradores	Quantidade
Analista Social	1
Orientador Sócio Educacional	4
Analista Administrativo	1
Assistente Administrativo	2
Assistente Operacional	2
Ajudante de Limpeza	2
Cozinheiro	1

SUPERVISÕES	
Supervisões	Quantidade
Supervisão Social	1
Supervisão Administrativa	1

Embora tenha um número pequeno de colaboradores, a Fundação André Maggi prioriza a contratação de profissionais da região dos projetos, sendo 100% dos colaboradores contratados de 2010 a 2012 oriundos da localidade dos projetos. Os benefícios garantidos aos colaboradores e seus dependentes legais são plano de saúde e odontológico, Seguro de Vida e Previdência Privada.

As ações voltadas a saúde e segurança ocupacional são organizadas pelo Grupo André Maggi de cada região e os colaboradores da Fundação são convocados a participar e desenvolver ambientes seguros para o desenvolvimento dos projetos.

## SEDES DA FUNDAÇÃO ANDRÉ MAGGI







Fundação  
André Maggi

PROGRAMAS,  
PROJETOS E AÇÕES

4.

APOIOS  
FIXOS



HOSPITAL RENATO SUCUPIRA  
SAPEZAL / MT

Quantidade  
de pessoas  
beneficiadas:

15.618

diretas (média de 1.300  
pessoas mês)

Quantidade  
de pessoas  
beneficiadas:

479

diretas

3.800

indiretas

USINA DE BENEFICIAMENTO  
DE BEBIDA A BASE DE SOJA  
SAPEZAL / MT

Quantidade  
de pessoas  
beneficiadas:

300

diretas

1.490

indiretas

APAE  
RONDONÓPOLIS / MT

Quantidade  
de pessoas  
beneficiadas:

250

diretas

1.000

indiretas

CRECHES DAS CARITAS  
DIOCESANAS DE  
RONDONÓPOLIS / MT



Fundação  
André Maggi

# PROGRAMAS, PROJETOS E AÇÕES

## 5.

### APOIO EXTRA NO ANO



HOSPITAL DO CÂNCER  
CUIABÁ / MT



## DEMONSTRAÇÕES FINANCEIRAS

Balço Patrimonial, levantado em 31 de dezembro de 2012  
(Valores expressos em reais - R\$)

ATIVO	2012	2011
<b>CIRCULANTE</b>		
Caixa e Equivalentes de Caixa	3.189.954	2.702.408
Outros Créditos	9.888	59.709
Estoques	244.914	117.196
Total do Ativo Circulante	3.444.757	2.879.314
<b>NÃO CIRCULANTE</b>		
Imobilizado	1.048.033	1.104.349
Intangível	7.834	15.169
Total do ativo não circulante	1.055.867	1.119.519
<b>TOTAL DO ATIVO</b>	<b>4.500.624</b>	<b>3.998.832</b>

PASSIVO E PATRIMÔNIO LÍQUIDO	2012	2011
<b>CIRCULANTE</b>		
Fornecedores	38.933	42.954
Obrigações Trab. e Sociais	30.061	28.741
Obrigações Fiscais	80	30
Total do Passivo Circulante	69.075	71.726
<b>PATRIMÔNIO LÍQUIDO</b>		
Patrimônio Social	3.866.242	4.526.170
Superávit/Déficit do Exerc.	550.832	-659.928
Ajuste de Aval. Patrimonial	14.475	60.865
Total do Patrimônio Líquido	4.431.549	3.927.106
<b>TOTAL DO PASSIVO E PL</b>	<b>4.500.624</b>	<b>3.998.832</b>

Demonstração do Resultado do Período. Para o exercício findo em  
31 de dezembro de 2012 (Valores expressos em reais - R\$)

	2012	2011
Receita Operacional Bruta (atividade preponderante, cfe art. 4 do Estatuto Social)	2.946.970	1.256.337
Receita Operacional Líquida	2.946.970	1.256.337
(-) Custos Operacionais (Lei No. 6.404/76, artigo 187)	-2.301.814	-1.830.114
Resultado Bruto. (Lei No. 6.404/76, artigo 187 e NBC T 10.19)	645.156	-573.777
(-) Despesas de Custeio	-94.324	-86.151
Gerais e Administrativas	-147.287	-210.345
Depreciações e Amortizações	-137.391	-134.365
Resultado Financeiro Líquido	190.354	258.559
<b>SUPERÁVIT/DÉFICIT DO EXERCÍCIO</b>	<b>550.832</b>	<b>-659.928</b>



**FUNDAÇÃO ANDRÉ MAGGI**

**CNPJ. : 01.832.808/0001-06**

**"RELATÓRIO DOS AUDITORES INDEPENDENTES"**

À Diretoria

1) Examinamos as demonstrações contábeis da FUNDAÇÃO ANDRÉ MAGGI, que compreende o balanço patrimonial em 31 de dezembro de 2012, e as respectivas Demonstrações do Resultado do Período, das Mutações do Patrimônio Líquido e dos Fluxos de Caixa para o exercício findo naquela data, assim como o resumo das principais práticas contábeis e demais notas explicativas.

2) Responsabilidade da administração sobre as demonstrações contábeis: A administração da Entidade é responsável pela elaboração e adequada apresentação dessas demonstrações contábeis de acordo com as práticas contábeis adotadas no Brasil para Pequenas e Médias Empresas (NBC TG 1000) e pelos controles internos que ela (Administração) determinou como necessários para permitir a elaboração de demonstrações contábeis livres de distorção relevante, independentemente se causada por fraude ou por erro.

3) Responsabilidade dos auditores independentes: Nossa responsabilidade é a de expressar uma opinião sobre essas demonstrações contábeis com base em nossa auditoria, conduzida de acordo com as normas brasileiras e internacionais de auditoria. Essas normas requerem o cumprimento de exigências éticas pelos auditores e que a auditoria seja planejada e executada com o objetivo de obter segurança razoável de que as demonstrações contábeis estão livres de distorção relevante.

Uma auditoria envolve a execução de procedimentos selecionados para obtenção de evidência a respeito dos valores e divulgações apresentados nas demonstrações contábeis. Os procedimentos selecionados dependem do julgamento do auditor, incluindo a avaliação dos riscos de distorção relevante nas demonstrações contábeis, independentemente se causada por fraude ou erro. Nessa avaliação de riscos, o auditor considera os controles internos relevantes para a elaboração e adequada apresentação das demonstrações contábeis da companhia para planejar os procedimentos de auditoria que são apropriados nas circunstâncias, mas não para fins de expressar uma opinião sobre a eficácia desses controles internos da companhia. Uma auditoria inclui, também, a avaliação da adequação das práticas contábeis utilizadas e a razoabilidade das estimativas contábeis feitas pela administração, bem como a avaliação da apresentação das demonstrações contábeis tomadas em conjunto.

Acreditamos que a evidência de auditoria obtida é suficiente e apropriada para fundamentar nossa opinião.

4) Opinião sobre as Demonstrações Contábeis: Em nossa opinião, as demonstrações contábeis acima referidas apresentam adequadamente, em todos os aspectos relevantes, a posição patrimonial e financeira da FUNDAÇÃO ANDRÉ MAGGI em 31 de dezembro de 2012, o desempenho de suas operações e os seus fluxos de caixa para o exercício findo naquela data, de acordo com as práticas contábeis adotadas no Brasil, para as Pequenas e Médias Empresas (NBC TG 1000).


5) Outros assuntos:

Auditoria dos valores correspondentes ao exercício anterior: Os valores correspondentes ao exercício findo em 31 de dezembro de 2011, apresentados para fins de comparação, foram anteriormente por nós auditados de acordo com as normas de auditoria vigentes por ocasião da emissão do relatório em 16 de março de 2012, que não conteve nenhuma modificação.

Demonstração do valor adicionado: Examinados também, a demonstração do valor adicionado (DVA), referente ao exercício findo em 31 de dezembro de 2012, como informação suplementar pelas IFRS que não requerem a apresentação da DVA. Essa demonstração foi submetida aos mesmos procedimentos de auditoria descritos anteriormente e, em nossa opinião, está adequadamente apresentada, em todos os seus aspectos relevantes, em relação às demonstrações contábeis tomadas em conjunto.

São Paulo - SP, 04 de abril de 2013.

**AUDISA AUDITORES ASSOCIADOS**  
CRC/SP 2SP 024298/O-3

  
Alexandre Chiaratti do Nascimento  
Contador  
CRC/SP : 187.003/O-0  
CNAI-SP - 1620

www.audisaauditores.com.br  
audisa@audisaauditores.com.br

SEDE - São Paulo/SP  
Alameda Olga, 422 - 2ª andar - Bloco B  
Perdizes - 01155-040  
Fone: (11) 3825-9671  
saopaulo@audisaauditores.com.br

Rio de Janeiro/RJ  
Rua Xavier da Silveira nº 45 - sala 310  
Copacabana - 22061-010  
Fone/Fax: (11) 3825-9671  
riodejaneiro@audisaauditores.com.br

Porto Alegre/RS  
Av. Getúlio Vargas, 901 - c/pto 1504  
Menino Deus - 90150-002  
Fone/Fax: (51) 3062-8922  
portorealgre@audisaauditores.com.br

Recife/PE  
Av. Conselheiro Aguiar, 2333/106  
Boa Viagem - 51020-020  
Fone/Fax: (81) 3463-1862  
recife@audisaauditores.com.br

# EXPEDIENTE

## Conselho Diretor FAM:

Maria de Fátima Maggi Ribeiro - Presidente  
Juliana de Lavor Lopes - Secretária Executiva

## Supervisão

Aletéia Rufino - Supervisão Social  
Carla Meira - Supervisão Administrativa

## Coordenação Editorial

Área de Comunicação Corporativa do Grupo André Maggi  
Edson Cintra  
Daniel Escobar  
Bruno Cidade

## Revisão

## Fotos

Felipe Barros, Valter Arantes e Arquivo

## Projeto Gráfico

Soul Propaganda

## Impressão e acabamento

Tiragem 1.000 exemplares

Agradecemos a todos os colaboradores da Fundação André Maggi que fizeram o ano de 2012 um ano de conquistas e resultados. A todos os colaboradores do Grupo André Maggi que também nos ajudaram a transformar tudo isso em realidade.



[www.fundacaoandremaggi.com.br](http://www.fundacaoandremaggi.com.br)  
[fundacao@grupomaggi.com.br](mailto:fundacao@grupomaggi.com.br)  
[facebook.com/fandremaggi](https://facebook.com/fandremaggi)